

DX4WIN

Dansk vejledning af OZ0J
Version 1.0 – opdateret august 2016

Forord

Denne vejledning indeholder opsætning og brug af DX4WIN. Vejledningen er og bliver ikke komplet på dansk, dertil er programmet for omfattende.

Har du behov for hjælp udover de punkter, der er nævnt i denne manual, så kan jeg henvise til:

Mailreflexor: <http://mailman.qth.net/mailman/listinfo/dx4win>

Hjemmesider: <http://dx4win.ad1c.us/>

<http://www.qsl.net/sv1dpi/en/dx4win/dx4win.html>

Brug af vejledningen samt installation af softwaren sker helt på eget ansvar. Vejledningen opdateres efter behov og må frit kopieres med kildeangivelse.

Vejledningen er med forbehold for fejl og ændringer og er uden ansvar. Ændringer til denne vejledning må gerne sendes på e-mail til oz0j@oz0j.dk, så vil jeg løbende udarbejde en opdatering af vejledningen.

Vejledningen vil indeholde nogle engelske ord, dog vil hovedparten af vejledningen være på dansk.

Fejl og mangler må gerne rapporteres på e-mail til OZ0J (oz0j@oz0j.dk)

DX4WIN

Dansk vejledning af OZ0J
Version 1.0 – opdateret august 2016

INDHOLDSFORTEGNELSE

Du kan klikke på [den blå tekst](#) med understregning for at komme til den pågældende side.


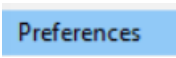

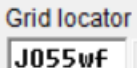
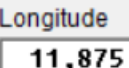
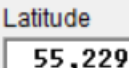
Opsætning af DX4WIN.....	Side 3
Opdatering af DX4WIN	Side 6
Opdatering af DX4WIN uden vist popup box	Side 9
Opdatering af DX4WIN via PC start (Windows start)	Side 10
Backup af DX4WIN.....	Side 11
Placering af DX4WIN logfiler	Side 12
Import af ADIF fil fra andet logprogram	Side 13
Eksport af ADIF fil til LOTW.....	Side 15
Import af LOTW fil til DX4WIN.....	Side 18

DX4WIN


Dansk vejledning af OZ0J
Version 1.0 – opdateret august 2016

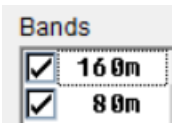
Opsætning af DX4WIN

Dette afsnit indeholder lidt generel opsætning, men er på ingen måde komplet. Ideer m.v. modtages gerne.

1. Vælg menu  og derefter .
2. I  skal    være udfyldt korrekt, for at du få en korrekt beamretning og distance.

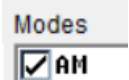
3. Samme sted kan du sætte  op til noget, du er vandt til at se.

4. I  skal du sætte flueben i:



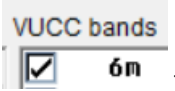
160m
 80m

for de bånd, som du vil have talt med i diverse rapporter, vist i DX-cluster m.v.



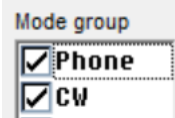
AM

for de modes, du er aktiv på / interesseret i.



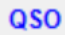
6m

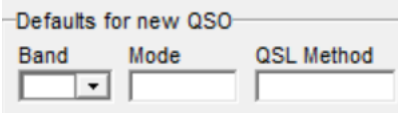
for de bånd, du samler lokatorer på.



Phone
 CW

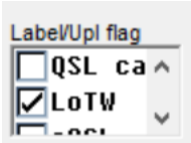
efter interesse

5. I  kan du sætte følgende op:



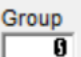
Band	Mode	QSL Method

udfyldes fx hvis du altid starter op på et bestemt bånd og mode



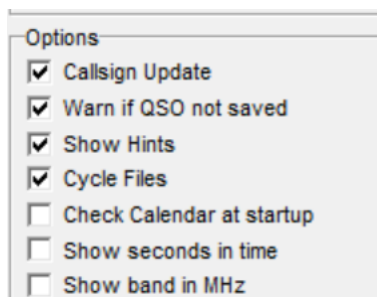
QSL ca ^
 LoTW v

sæt flueben hvis du vil have Y til venstre for dato i QSL date, LoTW Upload date og/eller EQSL Upload date.

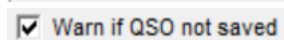
Sæt  nummer, hvis du vil have et fast nummer forskelligt fra 0

DX4WIN

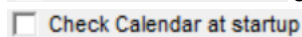
Dansk vejledning af OZ0J
Version 1.0 – opdateret august 2016



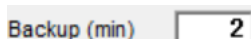
lidt forskellige indstillinger. Jeg anbefaler flueben i



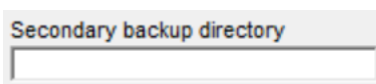
som minimum



viser en kalender ved start op ud fra datoen i din PC (dagens mulige aktiviteter).

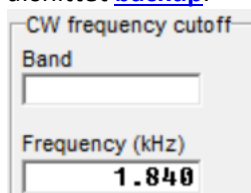


samt



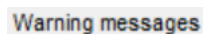
er en mulighed. Se nærmere under

afsnittet [backup](#).

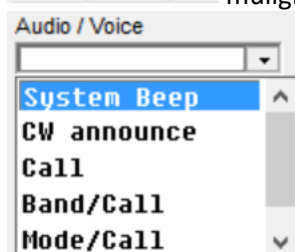
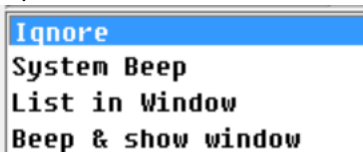


viser CW frekvens for afskæring af CW på DX-clusteret. Skal især rettes på 30M til 10.140 (eller højere), da DX clusteret ellers vil rapportere 30 M SSB som et nyt båndland på SSB.

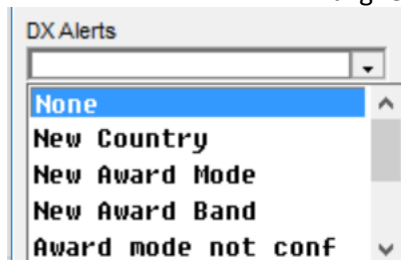
6. [Screen](#) her kan du opsætte skrifttyper og skriftstørrelse til DX4WIN
7. [Import](#) her kan du sætte tjek af diverse felter ved import af filer til DX4WIN.
8. [Radio](#) her kan du sætte radioforbindelse mellem DX4WIN og din radio op, så radioen styres af DX4WIN (kendt som CAT).
9. [Control](#) anden kontrol af fx rotor, lydkort til DIGI m.v.
10. [CW](#) kontrol af CW via dit tastatur (kun TX)
11. [Packet](#) Øverst opsætning af cluster interface fx via en 2M/70CM radio



muligheder for besked fra DX-clusteret



mulighed for forskellige lyd eller stemme annoncering af dx-spots



forskellige muligheder for DX advarsel fx nyt land, nyt bånd

DX4WIN

Dansk vejledning af OZ0J
Version 1.0 – opdateret august 2016

og/eller mode o.l.

Callsign Alert

mulighed for at indtaste specielle calls, hele eller delvis. Fx *90IARU lister alle calls med 90IARU til slut. **Bemærk at de vises som nyt land uanset om de er logget eller ej.**

Prefixes/Zones for Spotters

#14, #15, #16, #20

her kan du indtaste, hvis du kun vil have sports fra enkelte CQ zoner.

Som variabel kan også angives lande. Husk komma mellem variablerne.

Options

Spots to ignore

hvis du ønsker at filtrere sports fra

- Backup DX spots
- Show spot on taskbar
- Show function keys
- Alert unconfirmed country
- Enable Last Freq

Update QSO Window

Use bell character

og

forskellige opsætningsmuligheder

12. **Packet2** opsætning af DX-spots samt kommandoer til DX-cluster beskeder via DX4WIN.

Bemærk notér farverne ned, især dem med baggrundsfarve forskellig fra grå.

13. **Packet3** her sætter du flueben i de bånd og modes, hvor du vil have DX-sports fra.

14. **RTTY** opsætning af RTTY via DX4WIN

15. **Ext Data** opsætning af eksterne logbøger fx QRZ.com el.l.

16. **F2 Key** opsætning af tasten F2 ved søgning af QSO'er (QSL kort tjek)

Awards checked when
confirming QSO

sæt flueben i de diplomer (awards), som du ønsker information om, når du bekræfter QSL med F2.

17. **Rep/Lab** Opsætning af rapporter og labels (indhold)

- Write INI file
- Merge INI file
- Cancel Changes and Exit
- Save Changes and Exit

18. til slut vælg **File** og en af

Write INI file gemmer en INI fil som backup af dine indstillinger

Merge INI henter seneste backup af dine indstillinger

Cancel Changes = annullere seneste indstillinger og ændre intet

Save Changes = gemmer dine indstillinger **EFTER** en evt. backup

DX4WIN

Dansk vejledning af OZ0J
Version 1.0 – opdateret august 2016

Opdatering af DX4WIN

Jim, AD1C har udarbejdet et opdateringsprogram til opdatering af DXCC fil, IOTA, QSL MGR, EQSL medlemmer, DX-clustere og meget mere. Programmet kan hentes på <http://dx4win.ad1c.us/updater/index.html#history>

To download the installatio:

[8.05 - 10 July 2016](#)

1. **Bug fix: Remove duplicat** Klik på det blå link. **BEMÆRK** at teksten ændre sig med versionen, men nyeste opdateringsprogram

Åbner dx4wupd_v8.05_20160710.exe

Du har valgt at åbne:



dx4wupd_v8.05_20160710.exe

vælg

Gem fil

2. (gemmer sig oftest i mappen overførsel eller hentede filer).

3. Find programmet "dx4wupd_...exe" (skifter navn med versionsnummer) og klik på filen. Du kan evt. **højreklikke** på filen og vælge "kør som administrator".

C:\dx4w805

4. tjek at din DX4WIN ligger i denne mappe.

VIGTIGT har du installeret din DX4WIN i en anden mappe end ovenstående, skal du ændre drev og mappe nu. Klik på **Next >**

5. Sæt "flueben" i Don't create a Start Menu folder hvis du ikke vil have en menu i Start i Windows. Ret evt. navn **DX4WIN Data Updater** og klik på next.

6. det anbefales at oprette en genvej på dit skrivebord Create a desktop shortcut (fluebenet skal blive) klik på **Next >**

7. klik på **Install**

8. Hvis du vil starte DX4WIN updater nu, lader du fluebenet være.

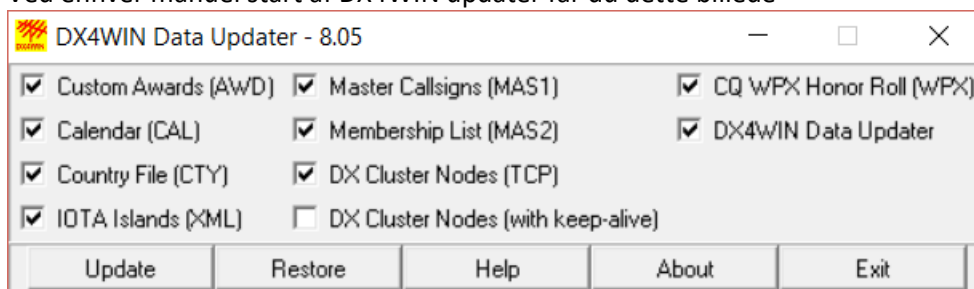
klik på **Finish**

9. For at starte DX4WIN Updater klik på  **BEMÆRK** at den minder om 

DX4WIN

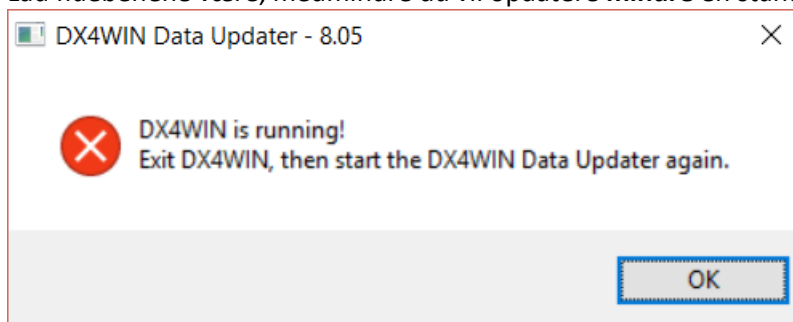
Dansk vejledning af OZ0J
Version 1.0 – opdateret august 2016

10. Ved enhver manuel start af DX4WIN updater får du dette billede



Lad fluebenene være, medmindre du vil opdatere **mindre** en standard og klik på

Update



11. Denne besked får du, hvad

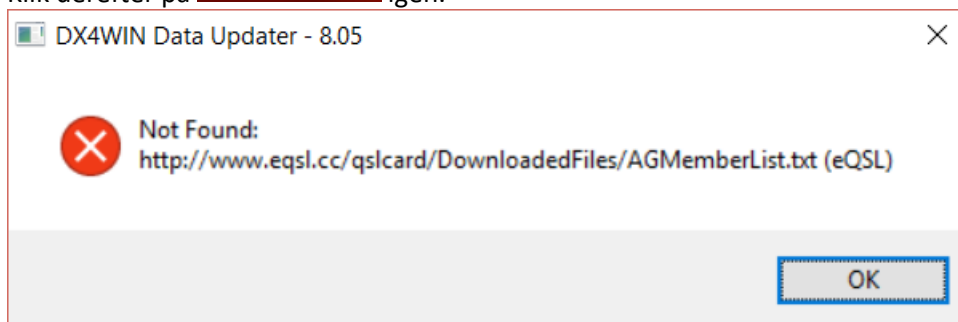
DX4WIN logprogram kører, når du starter DX4WIN updater. Klik på

OK

og luk DX4WIN.



Klik derefter på igen.



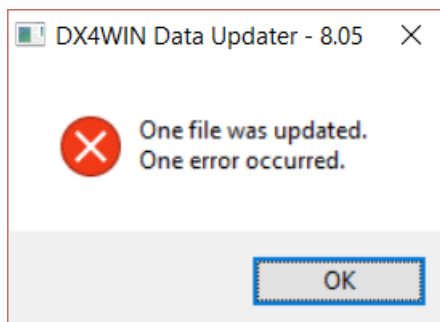
12. DX4WIN updater

og EQSL databasen har en gang i mellem problemer med at "snakke" sammen. Derfor kan du få denne fejl, som "kun" betyder, at din EQSL medlemsdatabase ikke opdateres denne gang. Klik på

OK

DX4WIN

Dansk vejledning af OZ0J
Version 1.0 – opdateret august 2016

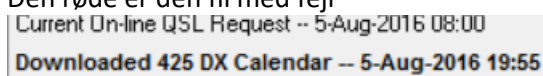


13. viser antal opdaterede filer (og dem med fejl)

Den lidt mere detaljerede specifikation:

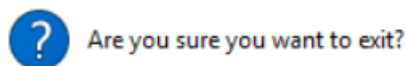


Den røde er den fil med fejl



linjen med **fed** skrift er den fil, der er blevet opdateret.

14. Klik på og svar til



Din version af DX4WIN er nu opdateret.

DX4WIN

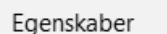
Dansk vejledning af OZ0J
Version 1.0 – opdateret august 2016

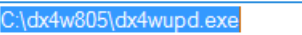
Opdatering af DX4WIN uden popup box

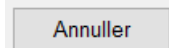
Hvis du ønsker en opdatering af din DX4WIN uden popup box, så er her en metode.



1. Find  og højreklik på ikonet.

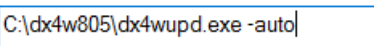
2. vælg  (står nederst)

3. I den nye boks find . Klik på det hvide i rammen, så den blå baggrund forsvinder. **RET IKKE I TEKSTEN !!!!** Kommer du til at rette i teksten, så klik på

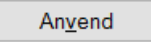
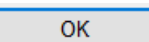


og start forfra.


4. efter ...dx4wupd.exe indtaster du et mellemrum en tankestreg (-) den sidder under æ og ø på et normalt dansk tastatur. auto (uden mellemrum mellem – og auto)

Det skal se sådan her ud 

DET FORUDSÆTTER AT DU HAR DIN DX4WIN INSTALLERET PÅ DET DREV OG DEN MAPPE, SOM ANGIVET OVENFOR

5. klik på  og klik derefter på 



6. Gå tilbage til din Windows skrivebord og klik på 
7. Har du gjort det rigtigt, så vil der ikke ske noget som helst. Din DX4WIN updater kører nemlig i baggrunden og lukket selv ned.
8. Hvis du vil se, hvad der er opdateret i DX4WIN, så kan du vil Windows stifinder se i filen dx4wupd.txt. Den ligger i samme mappe, som din DX4WIN er installeret i. Se punkt 3 på de foregående sider om installation af DX4WIN updater. Du kan også starte DX4WIN og så klikke på



. Virker DX4WIN updater, så får du en fejl om, at DX4WIN kører.

DX4WIN

Dansk vejledning af OZ0J
Version 1.0 – opdateret august 2016

Opdatering af DX4WIN ved start af Windows

Hvis du ønsker en opdatering af din DX4WIN fx ved start af din PC, så er her en metode.

1. Du skal have fuldført punktet om auto opdatering, således at du ikke får nogen popup box, når du



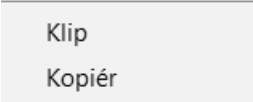
klikker på




2. Find  og **HØJRE**klik på ikonet.

Klip

Kopier

3. klik på  ”klip” hvis du kun vil have opdatering ved Windows start eller ”kopier” hvis du vil gemme ikonet her.

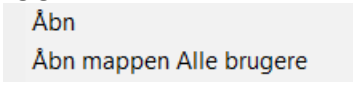



4. **HØJRE**klik på Windows Startikonet  i nederste venstre hjørne. Det kan se lidt anderledes ud afhængig af din Windows version.


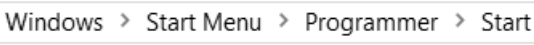
Åbn


Åbn mappen Alle brugere


Åbn

5. vælg 

6. dobbeltklik på  Programmer

7. dobbeltklik på  Start i toppen står der nu 

8. **højreklik** på den store hvide flade og vælg 

9.  DX4WIN Data Updater skal nu komme frem

10. luk stifinder med  i øverste højre hjørne.

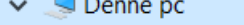
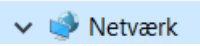
Næste gang din PC starter, vil DX4WIN updater køre i baggrunden. **TJEK AT DIN DX4WIN IKKE STARTER AUTOMATISK MED WINDOWS !!!**

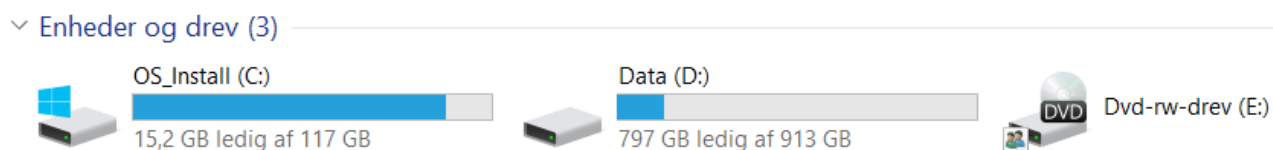
DX4WIN

Dansk vejledning af OZ0J
Version 1.0 – opdateret august 2016

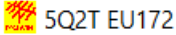
Backup af DX4WIN

I DX4WIN har du mulighed for at gemme DX4WIN logfilen på en sekundær placering fx USB nøgle, ekstern harddisk el.l.

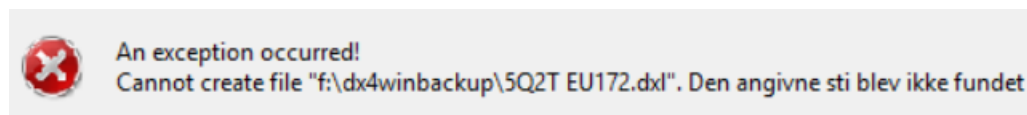
1. Start Windows Stifinder og klik på  Har du en fast netværksplacering, så brug i stedet 
2. find



og find det drev, hvor du vil placere din backupfil. Her kunne det være drev D. **Brug ikke DVD brænder.**

3. På D drevet (eksempel) kan du oprette en mappe til placering af dine DX4WIN filer. Her har jeg oprettet mappen "dx4winbackup"
4. Med mit eksempel vil din "sti" til sekundært drev være D:\dx4winbackup.
5. Gå nu til backup i opsætningen og indtast " D:\dx4winbackup" uden " [HUSK at gemme.](#)
6. Åbn nu en logfil og klik på ALT+S. I din backup mappe er der nu din logfil 

OBS får du nedenstående besked, så er dit sekundære drev ikke tilgængeligt.




DX4WIN

Dansk vejledning af OZ0J
Version 1.0 – opdateret august 2016

Placering af DX4WIN logfiler

DX4WIN logfiler placeres standard i mappen C:\dx4w805\save forudsat standard installation af version 8.05. En alternativ placering af logfiler kan være i Dropbox, hvor backup sker hele tiden (forudsat Internet adgang)

Jeg har placeret mine logfiler i en Dropbox mappe. Her er vejledningen til den løsning.

1. Du skal have en Dropbox konto. Der henvises til www.dropbox.com
2. Når du har installeret Dropbox, skal du i Windows Stifinder finde mappen  Dropbox
3. I mappen "Dropbox" bør du oprette en mappe til dine DX4WIN logfiler. Mine DX4WIN logfiler er placeret i D:\Dropbox\amateur radio\dx4win\logs

Fordele ved at bruge Dropbox

- Der er hele tiden en backup af din logfil, så længe du har adgang til Internettet.
- Du kan installere DX4WIN på flere PC'er og slippe for at flytte logfil hele tiden
- Du kan hente en tidligere version af din logfil, fx hvis du får indlæst en forkert log fra et andet program.


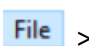
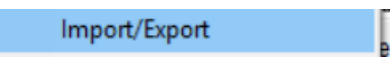
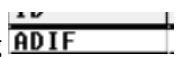
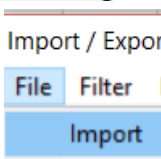
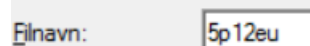
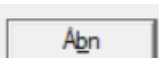
Ulemper ved at bruge Dropbox

- Dropbox har i perioder problemer med at finde ud af, hvilken version af filen, der er den nyeste (du har sikkert stødt på "modstridende" i filnavnet)
- DX4WIN husker ikke, hvor du har lagt loggen, når det ikke er i standardmappen. Du skal derfor lede efter loggen.

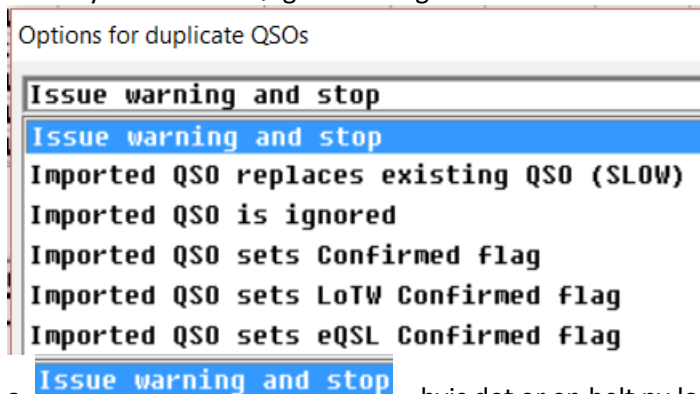
DX4WIN

Dansk vejledning af OZ0J
Version 1.0 – opdateret august 2016

Import af ADIF fil fra andet logprogram

1. Start  fx via Startmenu -> Alle programmer
2. I DX4WIN vælg  > 
3. I det nye billede vælg  og derefter 
4. Find den ADIF, som du har eksporteret fra andet program  og klik på 

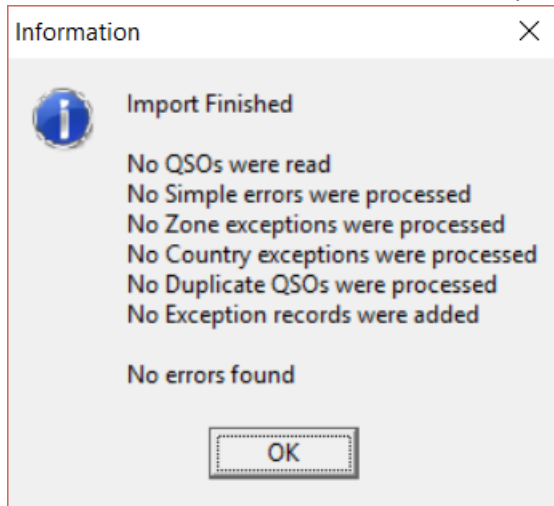
5. i den nye box er der følgende muligheder:



- a. **Issue warning and stop** = hvis det er en helt ny log, fx en contest log, som ikke har været importeret før.
- b. **Imported QSO replaces existing QSO (SLOW)** = overskriver eksisterende QSL opdatering, fx om du har sendt/modtaget QSL kort. **BØR BRUGES VED VARSOMHED**
- c. **Imported QSO is ignored** = springer eksisterende QSO'er over, fx hvis du importerer fra en DX-pedition i "bidder".
- d. **Imported QSO sets Confirmed flag** = hvis alle de importerede QSO'er er bekræftede.
- e. **Imported QSO sets LoTW Confirmed flag** = bekræftede QSO'er fra LOTW. Se og LOTW import
- f. **Imported QSO sets eQSL Confirmed flag** = bekræftede QSO'er fra EQSL. Se og EQSL import

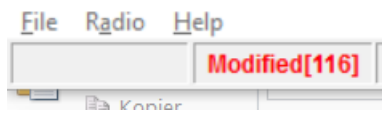
DX4WIN

Dansk vejledning af OZ0J
Version 1.0 – opdateret august 2016



6. viser rapporten efter importen. Klik på OK.

 DX4WIN 8.05 OZ0J Joergen Ro



7. Modified viser viser, at din log er ændret. Tryk ALT+S for at gemme.

Din log er nu importeret.

DX4WIN

Dansk vejledning af OZ0J
Version 1.0 – opdateret august 2016

Eksport af QSO'er til LOTW

Det forudsættes, at du allerede er oprettet på LOTW. En dansk vejledning til LOTW kan hentes på <http://oz0j.dk/download/>

1. Dit logbillede i DX4WIN skal som minimum se sådan her ud

The screenshot shows the DX4WIN software window titled "OZ0J TOTAL sorted by Date". The interface includes a menu bar with options like "QSO", "Sort", "Fjlt", "QSLs", "LoTW", "eQSL", "Window", "Reports", and "Rotator". The main display area shows a QSO record for "Republic of Korea" with the following details:

Callsign	Prefix	Date	Time	Mode	Band
HL5BHX	HL	05-06-2016	15:37	CW	17m

Additional fields include:

rstS	rstR	Recvd	Zone	State	County	Grid
599	599		25			

Other fields include Name, QTH, QSL Mgr, IOTA, IOTAIsland, Freq (kHz), Group, Notes for this QSO, Sat Name, Sat Mode, Notes for this Call, QRP, YLop, Label, QSL Date, Cnfm, Method, LoTW, Upload Date, Cnfm, Custom award, and eQSL, Upload Date, Cnfm.

Tryk F5 gentagne gange indtil du har alle de viste felter.

2. Nederst har du

LoTW	Upload Date	Cnfm
N	05-06-2016	Y

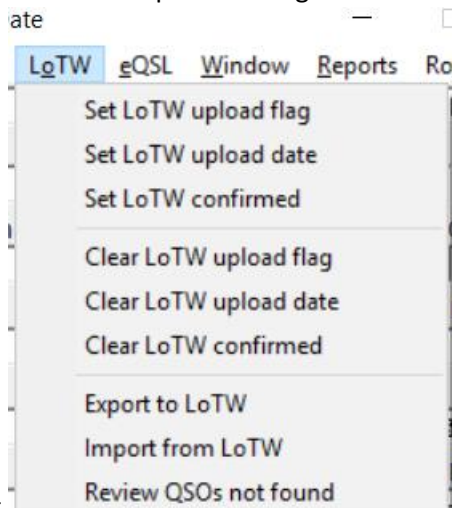
LoTW til venstre for datoen: Y = klar til upload, N = er uploaded (uploades ikke)

Upload Date = dato for seneste upload til LOTW

Cnfm til højre for datoen: Y = bekræftet (se import fra LOTW), N = ikke bekræftet

DX4WIN

Dansk vejledning af OZ0J
Version 1.0 – opdateret august 2016



3. Klik på LoTW i menuen øverst

Set LoTW upload flag = alle dine QSO'er får Y i LoTW feltet til venstre for datoen

Set LoTW upload date = alle dine QSO'er får **samme** dato for export til LoTW uanset om de er eksporteret før.

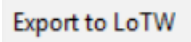
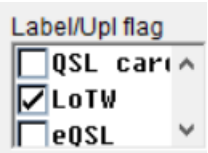
Set LoTW confirmed = sætter Y i LoTW til højre for datoen (sker automatisk ved Import from LoTW)

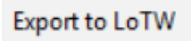
Clear LoTW upload flag = alle dine QSO'er får N i LoTW feltet til venstre for datoen

Clear LoTW upload date = alle dine QSO'er har nu ingen dato for export til LoTW

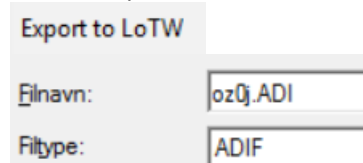
Clear LoTW confirmed = sætter N i Cnfm feltet til højre for LoTW datofeltet

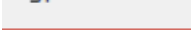
De sidste 3 specificeres længere ned

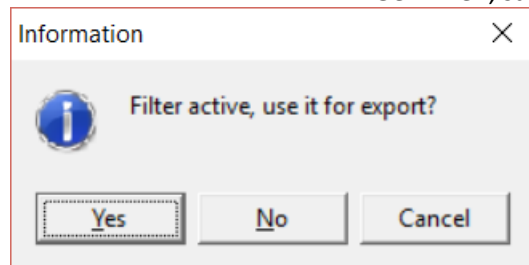
4.  Hvis du har sat din opsætning til  (flueben i LoTW), så vil alle dine QSO'er få Y i LoTW til venstre for LoTW datoen (se punkt 2 på forrige side).

 eksporterer **KUN** de QSO'er der, **både** har Y i LoTW feltet **og** blank i LoTW dato feltet.

For at eksportere dine LoTW QSO'er til en ADIF fil vælg  i menuen og derefter



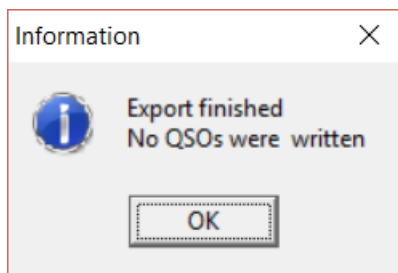
5.  Gem filen, så du kan finde den igen (navnet på filen er underordnet)



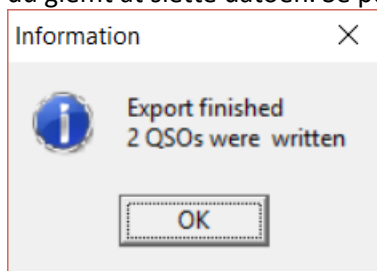
6. Svar No hvis du får denne box.

DX4WIN

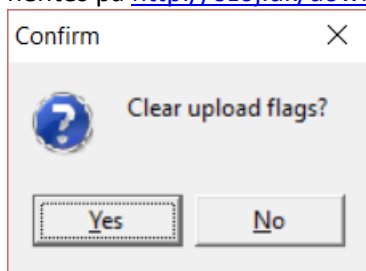
Dansk vejledning af OZ0J
Version 1.0 – opdateret august 2016



7. Har du QSO'er med Y i LoTW feltet til venstre for datoen, så har du glemt at slette datoen. Se punkt 3 højere oppe.



8. Der er nu 2 QSO'er i din fil. De skal nu uploades til LoTW. For de videre forløb henvises til "Afsendelse af ADIF fil til LOTW" i min danske LOTW manual. Den kan hentes på <http://oz0j.dk/download/>



9. Husk at svare  så du ikke uploader dine QSO'er til LOTW igen.



10. Modified viser, at din log er ændret. Tryk ALT+S for at gemme.


DX4WIN

Dansk vejledning af OZ0J
Version 1.0 – opdateret august 2016

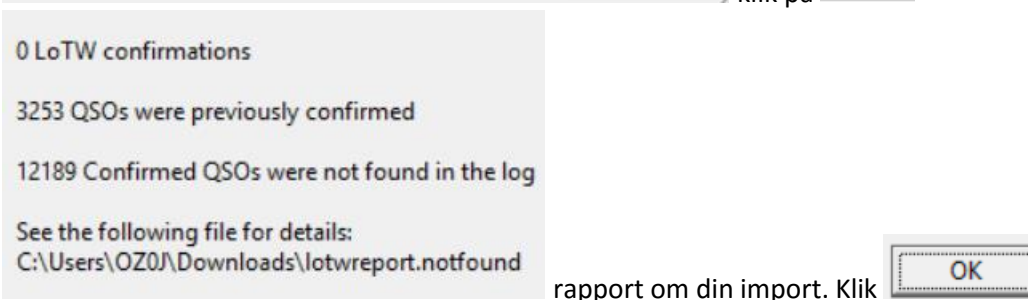
Import af LoTW QSO'er til DX4WIN

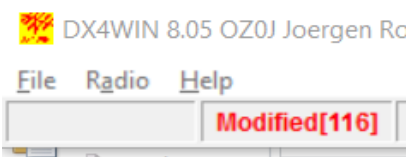
1. Hent [Dansk LOTW manual](#) og start med afsnittet "Download af ADIF fil med bekræftede QSO'er (til import i eget logprogram)"
2. Start DX4WIN og start din log.

3. Vælg **LoTW** og derefter **Import from LoTW**

4. DX4WIN søger automatisk i  Vælg i stedet drev og mappe, hvor du placeret filen "lotwreport.adi". Min Firefox placerer automatisk alle downloadede filer i mappen "Overførsel".

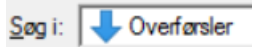
5.  klik på **Åbn**

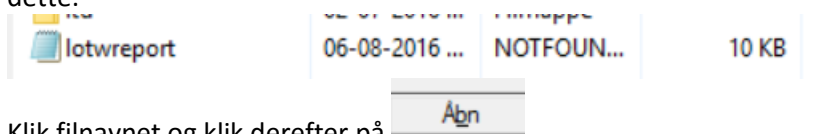
6.  rapport om din import. Klik **OK**

7.  Modified viser, at din log er ændret. Tryk ALT+S for at gemme.

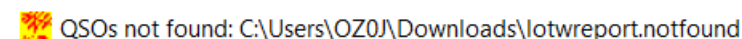
8. Hvis du får **12189 Confirmed QSOs were not found in the log**, vælg **LoTW** og derefter **Review QSOs not found** (antallet er ikke så væsentligt her, så længe det er > 0).

9. Vælg **LoTW** og derefter **Review QSOs not found**

10. din "lotwreport.notfound" fil vil befinde sig, der hvor du gemte lotwreport.adi filen. DX4WIN burde finde den automatisk. Min er placeret i mappen  og billedet skal se ud som dette:



11. Her vises så de QSO'er, som du tidligere har fået bekræftet, men som ikke længere er i din log.

 QSOs not found: C:\Users\OZ0J\Downloads\lotwreport.notfound

F	Call	Date	Time	Band	Mode	Grp	ST
X	RZ6HN	15-Mar-2003	17:15	20m	CW	0	
X	RZ6HN	28-Sep-2002	15:42	20m	SSB	0	
X	RZ6HN	22-Sep-2001	19:13	20m	SSB	0	

"Fejlen" skyldes oftest, at du har flere logs i DX4WIN, men kun en fil på LOTW pr. call.

DX4WIN

Dansk vejledning af OZ0J
Version 1.0 – opdateret august 2016

Skal du tjekke lotwreport filen mod din log, skal du lave en merged DX4WIN fil af alle dine logs for samme call.